

# MONTÁŽNÍ NÁVOD

## Obložková světlíková stěna

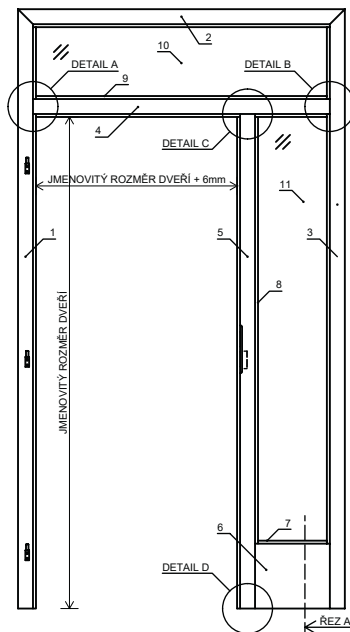
Zlomek, s.r.o.  
Čajkovského 39 (VELKÁ KASÁRNA)  
695 01 Hodonín  
tel.: +420 518 344 599, fax: +420 518 342 809  
e-mail: info@zlomek.cz, www.zlomek.cz

**Zlomek**  
DVEŘE • ZÁRUBNĚ

Montážní návod je určen pro obložkovou světlíkovou stěnu s jednokřídlými dveřmi, s bočním světlíkem a nadsvětlíkem. V případě jednodušší konstrukce s jedním světlíkem nebo naopak s více světlíky může být postup a obsah dílů odlišný, princip montáže však stejný. Montáž doporučujeme přenechat zkušeným odborníkům.

## Obsah balení a popis výrobku:

1. levá stojka + záklopová obložka	1ks
2. nadpraží + záklopová obložka	1ks
3. pravá stojka + záklopová obložka	1ks
4. vodorovná mezistěna + záklopová obložka	1ks
5. svislá mezistěna + záklopová obložka	1ks
6. okopová deska	2ks
7. krycí deska	1ks
8. svislé ostění	
9. vodorovné ostění	
10. sklo	
Zasklívací lišty	
Spojovací hranolky	6ks
Vrutky 4x50	18ks
Gumové těsnění	1ks
Sáček s kování, obsahující:	
- Excentry	4ks
- Závěsy	3ks
- Rohové spojky	2ks
- Hmoždinky + vrutky 5x80	2ks



## PODMÍNKY PRO MONTÁŽ

Vnitřní dveře a zárubně nesmí být osazovány do nevzrálých vlhkých prostor. Prostředí instalace musí splňovat podmínky relativní vlhkosti vzduchu v rozmezí 40% - 55% (rozdíl max. 10% mezi oddělenými interiéry) a teploty 10° - 30°C (rozdíl max. 10°C mezi oddělenými interiéry). Vlhkost stavebního zdiva max. 10%. Při nedodržení výše uvedených podmínek hrozí deformace a poškození výrobku. V takových případech není možné uplatnit reklamaci.

## MONTÁŽNÍ POSTUP

### Sestavení obvodové zárubně

Dílce číslo 1,2,3 položíme na již připravený rovný podklad a sestavíme k sobě podle Obr.A Do předvrtaných obložek v nadpraží a stojkách vložíme spojovací excentry a šroubovákem přitáhneme. Do středových dílů nacvakneme rohové spojky (Obr.A). Při tom dbáme na přesnost rohového spojení.

### Přípevnění vodorovné mezistěny (dílce č.4)

Od spodní části levé i pravé stojky metrem odměříme objednaný jmenovitý rozměr dveřního křídla (např. norma 1970mm), připočteme 22mm a na ostění stojek tužkou zaznačíme tuto výšku. Jedná se o umístění vrchní části dílce č.4. Hranolky předvrtáme. Na značenou rysku přiložíme spodní hranu hranolku a přišroubojeme do svislé stojky pomocí přibalených vrutů 4x50 dle DET.A a DET.B. Následně vodorovnou mezistěnu přiložíme na spodní stranu hranolku, tu předvrtáme a přes hranolek z vrchní části přišroubojeme k vodorovné mezistěně pomocí vrutů 4x50 dle DET.A a DET.B. Při tom dbáme na slicování hrany vydrážkované strany dílce č.4 s hranou vydrážkované stojky. Seskládanou zárubeň postavíme do stavebního otvoru, který musí mít o 100 mm na šířku a 50 mm na výšku větší rozměr, než je průchozí rozměr zárubně. Zárubeň v otvoru vycentrujeme, proti vypadnutí zajistíme stolařskými svěrkami a klíny a nakonec vyvážíme.

### Přípevnění svislé mezistěny (dílce č.5)

Metrem odměříme od závěsově stojky objednanou jmenovitou šířku křídla, k ní připočítáme 6 mm a na vodorovnou mezistěnu ze spodní části tužkou zaznačíme rysku. Jedná se o výchozí bod upevnění dílce č.5. Zrovna tak odměříme i ve spodní části a na podlage označíme ryskou (značí průchod zárubně). K rysce dále připočítáme 22mm (tloušťka stojky), znovu označíme ryskou. Jedná se o hranu umístění hranolku. Ten nejprve předvrtáme a připevníme k podlage pomocí hmoždin a vrutů 5x80. Přípevnění svislé mezistěny provedeme tak, že druhý hranolek předvrtáme a z vnitřní části dílce č.5 na vrchním konci přišroubojeme pomocí přibalených vrutů 4x50. dle DET.C a DET.D. Dílce č.5 vložíme do průchodu na rysku. Předvrtaný hranolek a přišroubojeme i k vodorovné mezistěně viz. DET.C. Upevnění k podlage viz. DET.D provedeme tak, že celou zárubeň vč. svislé mezistěny vyvážíme a hranolek ze svislou mezistěnou spojíme vruty 4x50.

**ZLOMEK, DVEŘE A ZÁRUBNĚ — ZÁRUKA KVALITY A PRECIZNÍHO PŘÍŠROUBENÍ**

## Kompletace svislé mezistěny

Do drážky na jedné straně dílce č.8 nanese se po celé délce bodově lepidlo na dřevo a dílec nasune drážkou na pěrko obložky dílce č.5. Čelo dílce musí lícovat s čelem vodorovné mezistěny.

## Přípevnění okopové desky

Na okopové desky č.6 přišroubujeme hranolky viz. Obr.C. Nejprve připravené okopovou desku ze strany dveří viz. Řez A. K zárubni ji připravené tak, že na vnitřní rohy zárubně v polodrážce nanese se silikon a okopovou desku vložíme a přitiskneme. Možnosti je také připravené desky pneumatickou pistolí s hřebíčky.

## Kompletace vodorovné mezistěny

Do drážky v dílci č.9 nanese se po celé délce bodově lepidlo na dřevo. Dílec touto stranou nasune na obložku vodorovné mezistěny. Hrana dílce musí lícovat se svislým ostěním.

## Zabudování zárubně

Do předvrtaných otvorů v závěsové stojce vložíme 3 ks kovových závěsů, odsadíme 4mm od obložky a utáhneme šestihranným klíčem č.4 (Obr.B). Do drážky na těsnění vsuneme gumové těsnění. Požadovanou délku zakrátíme nožkami. Nasadíme dveřní křídlo a odkoušíme jeho funkčnost. V případě potřeby seřídíme dveřní závěsy. Zárubeň pro kontrolu znovu vyvažíme. Zárubeň rozepráeme rozpěrami a to pod nadpražím, uprostřed a v dolní části na podlaze. Dále rozepráeme i pod vrchním světlíkem, v polovině. Doporučujeme použít profesionální montážní sady. Pro zafixování světlíkové části v polovině výšky křídla můžeme využít kruci desku č.7. Montážní nízko expanzní pěna se nanáší v devíti bodech po vnějším obvodu zárubně a to v místě rozpěr, v délce cca 250 mm (platí pouze při použití dveřního křídla o hmotnosti do 25kg). Po vytvrzení pěny odřízneme nožem její přesahy, odstraníme montážní přípravky.

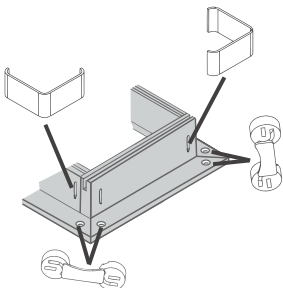
## Zaklopení zárubně

Pomocí excentrů sestavíme zákloповé obložky, stejně jako v případě obr.A. Do drážky na zákloповé straně zárubně nanese se bodově menší množství lepidla na dřevo a obložky vsuneme do drážky v zárubni. Při tom dbáme na dorovnání úhlových spojů obložek. Zákloповou obložku vodorovně mezistěny před zasunutím na koncích seřizujeme na pěrku ruční pilkou – vytvoříme zub pro osazení, aby při vložení do drážky z přední strany lícovala s obvodovými obložkami. Do drážek ve vodorovné mezistěně nanese se v několika bodech lepidlo na dřevo a obložku vsuneme. Do obou drážek dílců svislé stojky nanese se po celé délce bodově lepidlo na dřevo a zasuneme stejně dlouhou zákloповou obložku. Připravené druhou okopovou desku viz. Řez A, stejně jako první. Kruci desku vložíme do ostění zárubně.

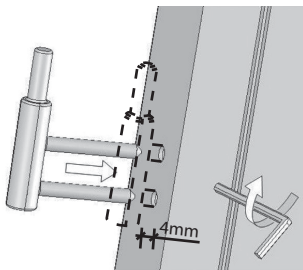
## Přípevnění skla

Nejprve si délkově na úhlové pile připravíme zasklivačí lišty. Do polodrážky v zárubni nanese se v bodech trochu silikonu, vložíme skleněnou výplň a pomocí hřebíků připravené lišty k obložce.

Obr. A

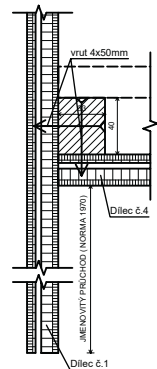


Obr. B

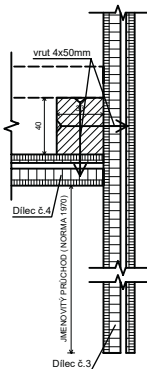


*Nerovnosti omítek pod obložkou můžeme zapravit akrylovým tmelem. Spáru mezi zárubní a podlahou je doporučeno zatít silikonem. Zabráníme tím vnikání vody pod zárubeň např. při mytí podlahy. Pro běžnou údržbu dveří a zárubni je možné použít suchý, popř. mírně vodou navlčený hadřík a výrobky vyřtít do sucha. Nepoužívat agresivní čisticí prostředky jako organická rozpouštědla, alkalické prostředky, čisticí pisky, atd. Aplikace mokřích procesů při údržbě dveří a zárubni je nepřijatelná.*

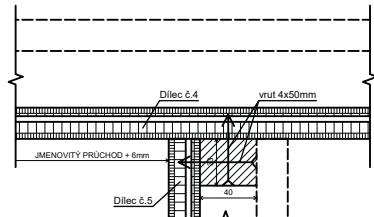
DETAIL A



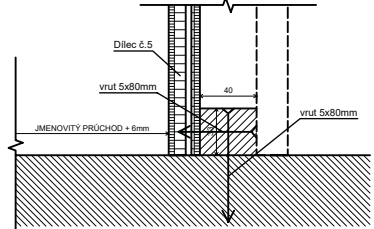
DETAIL B



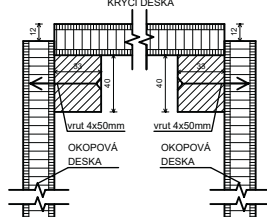
DETAIL C



DETAIL D



ŘEZ A



OBR. C

